

Nova Gorica velja za arhitekturno-urbanistični eksperiment moderne, ki ni bil uresničen v celoti. V članku analiziram dosednji necelovit prostorski razvoj mesta s poudarkom na mestnem središču, ocenim vrednost urbanistične tradicije in nakažem možno smer nadaljnega razvoja, tudi v luči povezovanja dveh sestrskih mest »na robu« v novo središče širše evropske regije.

**Ključne besede:** Gorica, Nova Gorica, magistrala, vrtno mesto

Nova Gorica is an example of a modern architectural and urban planning experiment which was not realized in its entirety. In this article I analyze the fragmented spatial development of the city to date with an emphasis on the city center, evaluate the urban planning tradition, and indicate a possible direction for future development, also in view of connecting two sister cities at the edge into a new center for a wider European region.

**Key words:** Gorizia, Nova Gorica, main street, garden city

Nova Gorica ni samo eno najbolj teoretično obdelanih slovenskih mest in gostitelj številnih arhitekturnih delavnic, ampak na teoriji dobesedno sloni. Nastala je umetno kot nadomestek za nekaj, kar smo izgubili na drugi strani meje. Kljub številnim poskusom, da bi mesto premagalo izvorna nesoglasja o svoji lasti identiteti, mu še vedno ni uspelo postati zaključena arhitekturno-urbanistična celota. Da bi lažje razumeli razvoj mesta, je nujen tako širši oris naravnih danosti goriškega prostora kot tudi zgodovinskih okoliščin njegovega nastanka.

## Gorica in goriški prostor

Goriška ravnina leži na stiku dolin reke Soče in reke Vipave s kraško planoto, kjer hribovje prehaja v ravnino, kjer se sreča vpliv mediteranskega juga z vplivom celinskega severa, evropskega vzhoda in zahoda. Na goriški ravnini sta se v preteklosti križali dve pomembni trgovski poti. Prva je potekala z vzhoda čez Vipavsko dolino in Italijo na zahod, druga, t. i. jantarna pot iz severnih dežel preko Predela k Jadranskemu morju. Tudi v času rimske države sta se na tem območju križali dve pomembni cesti: Emona–Akvileja in Trsat–Ziljska dolina. Zaradi prehodnosti ozemlja so se skozi zgodovino prepletali različni kulturni vplivi in usode različnih narodov, Slovencev, Italijanov, Furlanov, Nemcev in Avstrijcev.

Gorica in Solkan sta v pisnih virih prvič omenjena v darilni pogodbi iz leta 1001, v kateri je cesar svetega rimskega cesarstva Oton III. podaril oglejski cerkvi in njenemu voditelju patriarhu Janezu v last »polovico

kastela, ki se imenuje Solkan in polovico vasi, ki se v jeziku Slovanov imenuje Gorica«. <sup>1</sup> Drugo polovico ozemlja je prejel v darilo grof Veriken. Zdi se, da je bil že takrat, ob samem rojstvu Gorice spočet »izvirni greh«, ko je bilo naselje z odlokom ločeno od njegovega naravnega zaledja. To je bila odločitev, ki še danes spremlja usodo goriškega prostora.

Gorica je imela svojevrsten razvoj, ki se je razlikoval od razvojne poti mediteranskih mest z antično tradicijo. Iz vasi se je razvila v središče fevdalne posesti Goriških grofov, ki so si na račun odvetniške službe, ki so jo opravljali za oglejsko cerkev, pridobili veliko moč in ugled. Fevdalno mesto je bilo središče širšega teritorija in rezidenca nemške grofovske družine, njenih ministerialov, trgovcev, rokodelcev in uradnikov.

Po propadu oglejskega patriarhata leta 1420 so Benetke vključile v svoja ozemlja celotno Furlanijo z izjemo Gorice. Mesto je kljub svoji samostojnosti kmalu prešlo pod okrilje Habsburžanov. Po izumrtju rodbine Goriških grofov leta 1500 pa so si Habsburžani Gorico dokončno podredili. Leta 1521 se je z dogovorjenim premirjem med Beneško republiko in Habsburžani izoblikovala meja, ki je ostala nespremenjena do prve svetovne vojne. V obdobju, ki je sledilo, se je v Gorici izoblikovala upravno-politična celota, ki je slonela na naravnih danostih in ugodni prehodni legi dežele. Ravninski del, poseljen predvsem z romanskim prebivalstvom, in gorati svet dežele, naseljen izključno s Slovenci, sta se gospodarsko dopolnjevala.

Velik gospodarski, družbeni in politični razcvet je Gorica doživela v 18. stoletju. Zrasle so številne vile, dvorci, palače in meščanske stavbe. Mesto so si zaradi njegovega čara in blagodejnega podnebja izbrale za letovanje številne bogate avstrijske družine in pridobilo si je vzdevek »avstrijska Nica«.

V 19. stoletju, ko je narodna identiteta začela dobivati svojo značilno obliko, so v mestu živele štiri etnične skupine: Italijani, Slovenci, Furlani in Avstrijci. <sup>2</sup> Avstrijska visoka družba je bila na vrhu družbene lestvice, italijanski trgovci in buržoazija so skupaj z nekaterimi pripadniki slovenskih in furlanskih skupnosti ter s peščico židovskih trgovcev tvorili srednji razred, Slovenci in Furlani pa so bili večinoma kmetje iz agrarnih predelov območja. Prevladujoča kultura je bila italijanska, čeprav je bil uradni jezik nem-

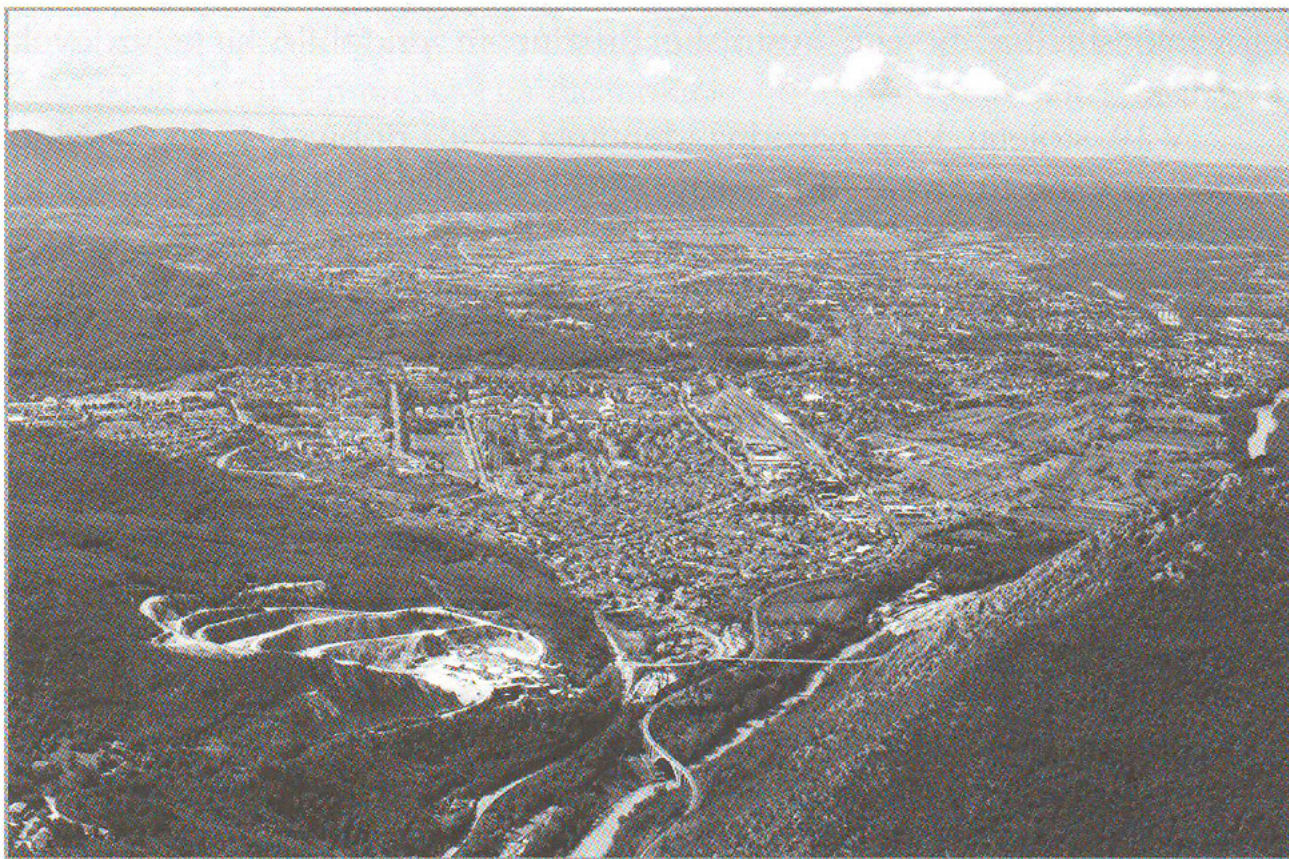
<sup>1</sup> »...medietatem unius castelli quod dicitur Siliganum et medietatem unius ville que Sclavorum lingua vocatur Goriza« – zapis v darilni pogodbi. Kljub slovanskemu izvoru njenega imena (gorica – grič, hribček) slovenska identiteta mesta Gorice ni bila nikoli izrecno izpostavljena, ampak je bila vedno del lokalne identitete (Marušič 2002, 26).

<sup>2</sup> Gorica je takrat štela okrog 13.000 prebivalcev, širše območje pa skoraj 200.000 in 68 % teh so bili Slovenci. Število prebivalcev se je do leta 1880 dvignilo na 21.000, od teh pa je bilo Slovencev samo 17 %. V mestu se je zlasti v 19. stoletju večalo število Italijanov, zlasti na račun asimilacije Slovencev. Ko pa se je ta sredi druge polovice 19. stoletja ustavila, se je, sodeč po podatkih iz ljudskih štetij, povečal delež Slovencev (še leta 1880 so predstavljali 16,3 % mestnega prebivalstva, leta 1900 pa že dobrih 35 %).

ščina, ki jo je vsilila avstrijska država, slovenščina in furlanščina sta bila obrobna jezika, ki so ju uporabljali prebivalci nižjega razreda s podeželja okrog mesta (Miklavčič – Brezigar 2006, 267). Gorica je bila »kozmpolit-sko« srednjeevropsko mestece v habsburški monarhiji 19. stoletja, ki je imelo štiri različna imena (Gorica v slovenščini, Gorizia v italijanščini, Guriza v furlanščini, in Görz v nemščini).

Cvetoča narodna gibanja na tem območju je tragično presekala prva svetovna vojna, ki je mesto spremenila v kup ruševin. Vojna je seveda prekinila tudi gospodarski razvoj in kar je bilo še pomembneje, pretrgala je odnose med narodnostnimi skupinami, katerih razkol je prihod fašizma samo še stopnjeval. Fašistična stranka ni prenašala niti družbenih premikov, ki so jih predlagali reformistični in napredni upravitelji, kaj šele zahtev, ki jih je postavljala slovenska narodna skupnost, da bi dosegla nekaj lastne samostojnosti. Med prebivalci tega ozemlja je bilo zasejano sovraštvo (Calligaris 2000, 56-57).

Druga svetovna vojna je prinesla s sabo še hujšo rano, takšno, ki je razdelila ozemlje, na katerem je bilo sožitje kultur najlepša lastnost. S Pariško mirovno pogodbo leta 1947 je bila določena nova državna meja med Jugoslavijo in Italijo, ki je enotno zgodovinsko pokrajino Goriško razdelila na dva dela: na mesto Gorico z manjšim zaledjem, ki je pripadlo Italiji, in na naravno zaledje Gorice, zaradi katerega je mesto pravzaprav nastalo, ki je pripadlo Jugoslaviji. Delitev ozemlja je temeljila na etnični pripadnosti v prostoru, saj je v Gorici prebivalo pretežno italijansko govoreče prebivalstvo, v zaledju pa pretežno slovensko.



Pogled na Gorico in Novo Gorico s Svete Gore

foto: Lado

## Nastanek Nove Gorice

Redko katero območje v Sloveniji je po osvoboditvi doživelo tolikšne pretrase kot Goriška, ki je čez noč ostala brez svojega mestnega središča, brez dela industrije in trga za kmetijske pridelke, brez bolnišnic, šolskih zgradb in drugih infrastrukturnih objektov ter prometnih povezav, ki so bile nujne za normalno življenje in nadaljnji razvoj. Nova mejna črta je seveda odrezala tudi Gorico od svoje okolice in zaledja (Soške in Vipavske doline, dela Goriškega krasa, Brd, Trnovskega gozda in Banjške planote), s katerim je bila stoletja življenjsko povezana. Pretrgala je pomembne prometne zveze in odvzela možnosti za svojevrstno prelivanje vplivov ter blaga iz mesta na podeželje in obratno iz zaledja v mesto (Nanut 1972, 7).

Po postavitvi državne meje se je na jugoslovanski strani kmalu izoblikovala želja po novem regijskem središču, ki naj bi nadomestilo izgubljenega. Pri težavnem odločanju, kje naj bi zraslo novo mesto, je imel osrednjo vlogo tedanji minister za gradnjo Ivan Matija Maček, ki je v dilemi, ali naj mesto stoji med Šempetrom in Vrtojbo ali na solkanskem polju, dokončno odločil, da se mesto postavi na vetrovno solkansko polje, na mesto nekdanje nekropole, čeprav sta bili stroka in lokalno prebivalstvo proti temu.

Vloga tedanjega ministra je bila odločilna tudi pri izbiri avtorja urbanistične zasnove. Že pred Mačkovo odločitvijo je na pobudo lokalnih voditeljev izdelal prvi osnutek novega mesta, ki naj bi bilo med Šempetrom in Vrtojbo, arhitekt Božidar Gvardjančič. Potem ko je minister določil lego mesta, je k sodelovanju povabil tri arhitekta: poleg Gvardjančiča še Edvarda Ravnikarja in Marka Župančiča. Izbral je predlog profesorja Ravnikarja, ki ga je že pred komisijskim ogledom ministra Mačka pripravil skupaj s študenti svojega seminarja (Torkar 1987, 34), pri čemer je upošteval vse osnovne zahteve ministra: 300 metrski nezazidljivi obmejni pas ob solkanski železniški progi, premik železnice iz Solkana ob vznožje hriba Sv. Katarine in njeno nadaljevanje mimo Ajševice do Volčje Drage ter povezovanje Soške ter Vipavske doline pod hribom Panovec. V nasprotju z Ravnikarjevo idejo je Gvardjančič predlagal zasnovo, ki je temeljila na takrat utopični zamisli o združitvi obeh Goric, tako da bi Nova Gorica predstavljala le najnovejši del »velike« Gorice.

Edvard Ravnikar je v članku *Nova Gorica po 35 letih* (1984, 43) z zanosom opisal zasnovo novega mesta in okoliščin, ki so spremljale njeno gradnjo:

*»Zgradili naj bi nekaj velikega, lepega in ponosnega, nekaj kar bi sijalo preko meje, je bilo rečeno. Vsi, od kmeta do najvišjih političnih mest smo se te misli navdušeno oprijeli. Moderni urbanizem je tako*

*za nas postal tudi orožje v nacionalnem in političnem boju / ... / Koncept za kaj takega mora izžarevati neko velikodušnost, širino zasnove brez težjih napak v merilu, mestno lepoto brez praznega gigantizma v gradbenih masah, predvsem pa večjo razsežnost vegetacije in nasadov značilnih za to regijo / ... / Sotočje Soče in Vipave, stik dveh dolin, prehod gorovja v ravnino, stalen vpliv morja, Mediterana, s tem prepletena primorska mentaliteta in ambient, v katerem uspeva oljka in palma, omogočajo zasnovo mesta kot pod provansalskim nebom /... / Zelo preprosto in naravno se je pri tej zasnovi dal uporabiti Le Corbusierov princip cestnega križa z razdelitvijo bistvenih mestnih con ob njem. Po Le Corbusierovi teoriji mesta, ki smo ji takrat popolnoma verjeli, je ta delitev na štiri strani cestnega križa skladna s štirimi osnovnimi mestnimi funkcijami, centrom, stanovanjem, industrijo in oddihom, vse dokler se njihova velikost giblje v skromnejših merah. Taka so v resnici naša mesta in je zato tak koncept, gledano nazaj, res lahko služil za izhodišče urbanističnega premišljevanja o bodoči Novi Gorici. Magistrala, t.j. smer sever–jug, bi bila nosilec centra, njen zgornji del rekreacijska površina, levi krak stanovanjski del in desni industrijski. Nastal bi torej center mediteranskega tipa ob ravni skoraj 2 km dolgi cesti z gosto zasaditvijo platan, z javnimi zgradbami ob robu in na pločnik odprtimi poslovalnicami«.*

Na polet slovenskega urbanizma je odločilno vplivala povezava z izrazitim svetovnim napredkom v urbanizmu, kjer so ključno vlogo igrale modernistične ideje velikega Le Corbusiera, ki je imel izjemno močan vpliv na svetovno arhitekturno stroko. Njegova načela, da arhitektura lahko postane politično in gospodarsko sredstvo, ki izboljša kakovost življenja ljudi, so odločilno vplivala tudi na Ravnikarjevo prepričanje. Po vzoru Le Corbusierovega idealnega mesta moderne – sončnega mesta (*La Ville Radieuse*), v katerem odmevajo revolucionarni pogledi Ledoux in Howarda, si je zamislil Novo Gorico kot vrtno mesto, ki naj bi se razvijalo ob magistrali – osrednji mestni aveniji, kjer naj bi bile locirane najpomembnejše mestne zgradbe. Vzdolž magistrale je obojestransko postavil velike stanovanjske bloke z javnim mestotvornim programom v pritličju, ki naj bi zagotavljali za center primerno monumentalnost in življenjsko pestrost.

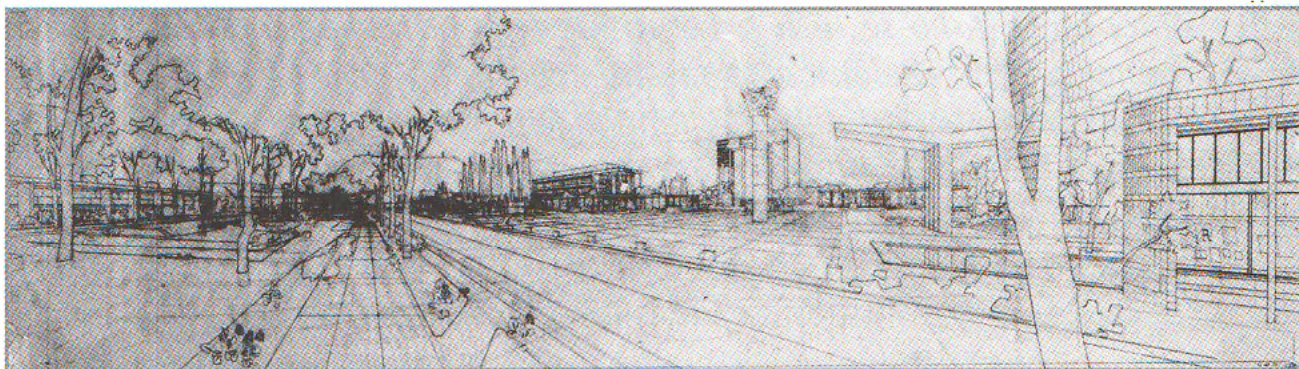
*»Tako bi dobili center s široko, izrazito slovesno zasnovo, kjer bi lahko dali nekaj sijaja, ki smo ga obljubljali, in ki bi to vlogo z večjo vrtnarsko kulturo prav lahko opravil /... / priložnost za realizacijo nečesa južnjaško mestnega, pa obenem našega, nekaj, kar bi postalo in ostalo trajna vrednota, značilna za našo Novo Gorico in sploh za Slovenijo. /... / Ureditev prereza bi bila taka, da bi prišlo ob*

*vozišče več vrst velikih dreves, npr. platan, pod katerimi bi potekal glavni del trgovskega in splošnega mestnega življenja in bi bil v njem širok pločnik in servisna cesta, stanovanja, poslovne in druge javne zgradbe. Skupaj bi to bil 80 m širok odprt prostor, v katerem bi bilo poskrbljeno za vse, kar se v mestu te velikosti lahko dogaja.» (Ravnikar 1984, 43)*

V osrednjem delu magistrale, kjer se vanjo stakne Erjavčeva ulica (nadaljevanje Via San Gabriele iz Gorice), je predvidel glavni mestni trg Revolucije, ki naj bi ga obdajale stavbe, in sicer Oblastni ljudski odbor (današnja stavba Mestne občine), Oblastni komite KPS in Mestni ljudski odbor na eni strani magistrale ter Kulturni dom v mestnem parku na drugi strani. Postavitev stavb okrog glavnega trga je na idejni zasnovi prepričljiva in mojstrsko uravnotežena, saj stavbne mase z načinom umeščanja v prostor, dimenzijami in s svojim predvidenim programom zmorejo »napolniti« danes (pre)velik prostor trga (travnika) in mu vdahnuti življenje.

»Udarniška« gradnja prvih objektov, ki jo je vzpodbudila cela Jugoslavija, se je pričela 13. junija 1948. Po Ravnikarjevi urbanistični zasnovi so bile najprej zgrajene magistrala (danes Kidričeva ulica), vendar le v tretjini prvotno predvidene dolžine, stavba občinske skupščine (danes Mestne občine), štiri stanovanjske stavbe ob potoku Koren, del Delpinove ulice (z nadaljevanjem v ulico Gradnikove brigade), del Gregorčičeve ulice in Kajuhova ulica.

Toda gradnja mesta se je kmalu upočasnila, saj so se že v letu 1951 pojavile prve gospodarske težave, naslednje leto pa je bila državna finančna podpora popolnoma prekinjena. Razvoj mesta je tako obstal na ramenih lokalnega gospodarstva, ki je bilo še zelo šibko, kar je bil tudi eden poglavitnih razlogov za opustitev originalnega osnutka mesta. Ravnikarjeva zasnova mesta je torej danes uresničena samo fragmentarno. Vinko Torkar v svoji raziskovalni nalogi (1987, 35) z obžalovanjem ugotavlja, »da je profesorjevo sodelovanje pri gradnji novega mesta trajalo le slaba tri leta in da v nadaljnjih štiridesetih letih ni bilo v Novi Gorici osebe, ki bi to sodelovanje ponovno vzpostavila.«



Ravnikarjeva perspektivna risba magistrale (original hrani Pokrajinski arhiv v Novi Gorici)

# Drobljenje prvotnega koncepta

Že leta 1953 je Božidar Gvardjančič izdelal zazidalni načrt, ki je zaznamoval prvi korak k drobljenju prvotnega načrta. Sledilo mu je še več planov in zazidalnih načrtov različnih načrtovalskih služb in arhitektov.<sup>3</sup> Vsak je želel narediti nekaj novega, »originalnega«, kar bi ga razlikovalo od prejšnjega, a vsi so bili izpolnjeni le deloma. Princip, ki je tako značilen za Novo Gorico, je Torkar lepo opisal kot negativni princip »drugega moža«, takšnega, ki s svojimi idejami podira ideje svojega predhodnika (1987, 59). Očitno pa je tudi bilo, da lokalna oblast hitro menjajočih se vodilnih uradnikov urbanističnih služb ni premogla razumevanja za ohranjanje vizije celote.

Da se robovi mesta niso razvijali skladno z urbanistično zasnovo, bi mesto še nekako preneslo. Najhujši udarec pa se je zgodil, ko se je razkroj mesta začel v samem središču. Ob magistrali so se namreč začele graditi majhne, merilu ulice popolnoma neprimerne stavbe, namesto da bi mestotvorni programi, kot so pošta, banka in zavarovalnica, dimenzijsko ustrezali magistrali in ji utrjevali njen pomen ter osmišljali obstoj.

Med letoma 1958 in 1959, po skoraj desetletju kampanjskega samovoljnega urejanja mesta je Viljem Strmecki izdelal nov zazidalni načrt mesta, ki je v primerjavi z Ravnikarjevim izgubil čisto in jasno strukturo in je pomenil v tem smislu nazadovanje, vendar je bil glede na vmesno prakso, ki je temeljila na samovoljnem odločanju lokalnih veljakov, velik napredek, saj je vsaj za nekaj let omogočil regularen in načrten razvoj mesta ter intenzivno gradnjo v mestnem središču (Torkar 1987, 73). Da bi mu povrnil izgubljeno monumentalnost, je med prevladujočimi horizontalnimi volumni stavb oživil idejo stolpnice – nebotičnika kot vertikalnega poudarka, ki naj označuje središče mesta. Tako so dobili tudi goriški lokalni socialistični veljaki možnost, da so svoje mesto zaznamovali z impozantno vertikalo, v katero so namesto ustreznih mestotvornih programov strpali stanovanja. Na mesto glavnega monumentalnega trga, ki ga je v središču mesta predvidel Ravnikar, pa je Strmecki nerodno umestil Kulturni dom ter trg zreduciral v ploščad. Torkar Strmeckijev poseg komentira (1987, 75):

*»Tako kot se glavni trg prelevi zgolj v ploščad, monumentalnost v običajnost, tako se tudi prvotno mesto v parku postopoma drobi v mesto zelenic. Zelenica je mestu dekoracija-ornament. Ornament pa je zmeraj le dodatek, medtem ko je park primarni element mesta, njegovo izvorno bistvo (Ledoux, Le Corbusier), po katerem se vzpostavlja razlika med starim in novim mestom, med klasično tradicijo in moderno.«*

<sup>3</sup> D. Fürst (1957), T. Lojk (1956–1957), Projektivni Atelje Ljubljana (1958–1965), T. Vuga (1978), A. Pogačnik (1989).

## Trgovska ulica po pomoti postane mestno središče

Leta 1965 je Komisija za usmerjanje gradnje Nove Gorice sprejela sklep, da Zavod za urbanizem izdelava osnutek zazidalnega načrta za Trgovski center ob Leninovi ulici, zdajšnji mestni promenadi. Zazidalni predlog in gradbeni program Trgovski center Nova Gorica je izdelal takrat mladi arhitekt Marijan Vrtovec. V elaboratu, ki ga je izdal Zavod za urbanizem leta 1966, je navedel (povzeto po Torkar 1987, 76):

*»Za čimbolj organsko povezavo vseh centralnih mestnih funkcij in za čimbolj mestni videz centra so vse centralne mestne funkcije združene in med seboj povezane v enotno urbano jedro. Trije dominantni objekti v mestnem centru so postavljeni tako, da z makrourbanističnega gledišča ustvarjajo zaključen prostor, v katerem je situiran trgovski in kulturno-upravni center.*

*Trgovski center se kot obojestransko obzidana trgovska ulica razširi v dva trga, ki se vizualno povezujeta s trgom v kulturno-upravnem delu mesta.*

*Sklenjena ulična zidava pestro oblikovanih trgovskih lokalov z blagovnico kot vizualnim in programskim centrom cone ustvarja enoten in zaključen ambient, ki največ prispeva k življenju mestnega jedra ...*

*... S tem konceptom mestnega središča smo hoteli zaščititi pešca in mu dati intimen, razgiban in atraktiven ambient.«*

Trgovski center, ki naj bi oživil središče mesta, so želeli nasloniti na smer proti avtobusni postaji na jugu, od koder je prihajalo veliko število ljudi. Z atraktivno zasnovo so želeli privabiti kar najširši krog investitorjev. Avtor Trgovskega centra Marijan Vrtovec danes, po skoraj pol stoletja zatrjuje, da navkljub velikim političnim pritiskom takratnih vodilnih, niso želeli zanikati prvotnega koncepta mesta, ampak zgodilo se je prav to – trgovski center je pomenil preobrat v razumevanju urbanistične dediščine mesta. Torkar slikovito oriše odstopanje od Ravnikarjeve vizije mesta z besedami (1987, 78):

*»Trgovski center ni samo, dobesečno in figurativno ena slepih ulic Nove Gorice, temveč je preokret v mentaliteti urbanističnega pogleda na mesto. Prvič se pojavi nekaj »modernemu« urbanizmu povsem nasprotnega: »organskost«, »zaključen prostor«, »sklenjena ulična zidava«.*

*»Organskost napram geometrični racionalnosti, zaključen prostor napram odprtemu prostoru parka, sklenjena ulična zidava napram objektom v zelenju parka.«*

Danes lahko rečemo, da je Trgovski center eden najbolj vitalnih predelov mesta, kljub temu da je dokončno izničil magistralo kot osrednjo mestno avenijo, ob kateri naj bi se odvijalo intenzivno življenje mesta. Vase zaprta trgovska ulica, vzporedna z magistralo je zaradi svoje vitalnosti vzbudila v prebivalcih željo po mestnem trgu kot osrednjem prostoru dogajanja. Toda trgovska ulica (spet) ni bila izpeljana v celoti, ampak je ostala nepozidana, kar je omogočilo, da je na njenem mestu (slučajno) nastal trg, ki so ga meščani sprejeli za središče mesta, čeprav nima niti primerne programa in vsebine (obkrožajo ga neprimerne stavbe s siromašnimi fasadami, cenene trgovine s čevlji in barakarski lokali) niti ustrezne urbane opreme (tlakovanja in osvetlitve). Bevkov trg ni nikakršen mestni simbol, še manj kulturno središče, kljub temu pa je prostor živahnega mestnega utripa, ki prebivalcem omogoča vsaj malo socialnega življenja.

## Eda center – nova ikona mesta

Na izpostavljeni in nadvse dragoceni lokaciji, nedaleč od trgovskega centra, ob glavni povezovalni cesti z Gorico se danes gradi nov poslovno-stanovanjski objekt. Natečaj (2005) je iskal rešitev, ki bi spoštovala zgodovinsko zasnovo Nove Gorice in dograjevala mestno tkivo. V natečajnem poročilu je bilo zapisano, naj bi zmagovalni predlog glede na atraktivnost lokacije postal nov simbol mesta.

Občinska stroka je kmalu priznala, da je podlegla političnim pritiskom investitorja, ki je na lokaciji škodljivo predimenzioniral program. Stolpnica visoke etažnosti (P+14) je zasnovana vzdolž Delpinove ulice (vzporedna z Magistralo) na podstavku, ki je postavljen na rob parcelnih mej. Oblikovana je kot tridimenzionalna urbana krajina z vhodi v parterju in na dvignjenem platoju, ki je preko monumentalnega stopnišča povezan s parkom ob spomeniku Edvarda Rusjana, po katerem je stavba dobila ime.

Nova urbana ikona, ki se gradi in na kateri naj bi mesto gradilo svojo prepoznavnost, degradira urbanistično tradicijo nestrjnega pozidanega centra, ruši prepoznavni vzorec grajene strukture, razmerje med obstoječo pozidavo in odprtim prostorom, med zunanjo površino in stavbnim volumenom, ne upošteva koncepta in značilne geometrije zračnih in izpraznjenih vogalov ter za pešca pomembne pretočnosti parterja. Ponovno je na glavo obrnjeno to, kar jasno oblikuje in zaznamuje goriški prostor. Eda center nasilno tepta vse tiste prepoznavne nosilce identitete mesta, ki Novo Gorico kljub nezaključeni arhitekturno urbanistični celoti delajo tako posebno in edinstveno. In kar je morda najpomembnejše, novi mestni atraktor s svojo pretirano maso in nekontekstualno vertikalnostjo močno ruši linearno nosilno os magistrale, ki je še premalo artikulirana, da bi osta-

la neprizadeta ob takim posegu. Prevladujočo mediteransko horizontalnost mesta in linearno osredinjenost sprevača v vertikalnost in točkovno središčnost. Eda center ponavlja napako Trgovskega centra in obrača arhitekturno urbanistično tradicijo Nove Gorice na glavo.

Spet se potrjuje dejstvo, da je Nova Gorica arhitekturno in urbanistično nezaključena celota, ki nima svoje lastne identitete. Zaradi nedefiniranosti zasnove mesta ostaja identitetno ranljiva in poligon številnih med seboj nasprotujočih si eksperimentov.

Navkljub vsemu pa se z gradnjo novega objekta v središču mesta sproža sveža dinamika, ki bo nujno zahtevala nove prostorske odgovore v živem organizmu grajenega tkiva. Morda pa se prav s tem ponuja priložnost, da se končno definira vloga in pomen magistrale ter dokončno uredi središče mesta.

## Magistrala – ključna nosilna razvojna os linearne centra mesta

Magistrala je najdragocenejši element sicer skromne Ravnikarjeve urbanistične zapuščine z velikim simbolnim pomenom. Postala je vrednota in kot taka nedotakljiva. Kot nosilna os linearne centra mesta je njegov ključni organizacijski in identifikacijski element (Jurca 2008/2009),



Gradnja Eda centra ob Trgovski ulici ruši razmerje med obstoječo pozidavo in odprtim prostorom, ki je še vedno prepoznavna značilnost goriškega ambienta. foto: Lado

čeprav njen južni iztek ni bil dosledno izpeljan.<sup>4</sup> Doslej se je uspešno ubranila tudi pred centri potrošnje, ki niso ogrozili njenega pomena.

Kljub temu, da je zaradi razdrobljenih stavbnih volumnov in nepozidanega prostora trenutno premalo utrjena in monumentalna, še vedno predstavlja življenjsko hrbtenico mesta, pomembno urbanistično vprašanje ter glavni potencial mestnega razvoja. Z jasno in celovito programsko in vsebinsko učvrstitvijo ter z intenzifikacijo njenega življenjskega utripa kot osrednjega linearnega središča mesta bi tudi praznina travnate zelenice lažje zaživela kot osrednji, četudi »zeleni« trg.

Glede na izjemen pomen magistrale je toliko bolj nerazumljivo današnje nerazumno početje vplivnih lokalnih političnih veljakov, ki želijo zlomiti njeno os na severu in s tem »katastrofalno pohabiti dnevno sobo mesta, srce mesta, ključni element podobe in identitete Nove gorice« (Jurca 2008/2009). Morda jim bo v oporo uvodni tekst publikacije nedavne urbanistično-arhitekturne delavnice v Novi Gorici, v katerem Aleš Vodopivec ugotavlja (2008/2009): »Povsem nepričakovano se je izkazalo, da je prvoten koncept magistrale še možno uresničiti, seveda z nekaterimi programskimi in prostorskimi prilagoditvami. Študije profilov magistrale kažejo, da je še prostor za široko in bogato ozelenjeno osrednjo mestno cesto brez tranzitnega prometa, ki bi lahko dala del obljubljenega sijaja.«



Pogled na nezaključeno magistralo

foto: Leo Caharija

<sup>4</sup> Po prvotni zasnovi je bil južni iztek magistrale, ki je danes pozidan in predstavlja slepo ulico, projektiran direktno skozi Panovec proti Šempetru.

## Nova Gorica danes

Nova Gorica je danes mesto, ki še vedno nima jasne, čvrste in prepoznavne mestne strukture. Večina urbanističnih predlogov je ostala nedokončanih, vsak se je prelevil v nekaj drugega, ravno tako nedokončnega. Projektantska anarhija in samovolja nepoučenih lokalnih veljakov je nazadnje pripeljala do nezmožnosti odločitve, kakšno mesto naj Nova Gorica sploh postane. Večna dilema, ali naj ostane »moderno« vrtno mesto in s tem zvesto sledi tradiciji ali naj zgoščevanje postane priložnost za transformacijo v nekaj povsem drugega, podobnega starim mestom, je vodila v vedno večji kaos. Mesto se danes spreminja v nečitljiv konglomerat, v anonimno predmestje Gorice.

Tega se je zavedal tudi Edvard Ravnikar, ki je ob 35-letnici nastanka Nove Gorice z grenkobo ugotavljal (1984, 43): »Zidanje Nove Gorice je verjetno zgovoren primer usode urbanizma v Sloveniji po osvoboditvi, le da bi temu primeru še najlažje rekli tragedija.« Kljub boleči ugotovitvi pa svoje razmišljanje zaključi z bolj optimističnimi besedami: »Zato je izhodišče pri tej nalogi pojem novega ali satelitskega mesta tako daljnosežno in popolnoma pravilno, čeprav vemo, da bi rabili mnogo bolj zahtevno materialno, duhovno, politično in strokovno pripravo. Danes je bridko reči, da Nova Gorica kot pionirska zamisel ni uspela in se zato odpira vprašanje, kaj storiti, da bi.«

Skromna dediščina moderne je v Novi Gorici dragocena tradicija, vredna vsega spoštovanja, upoštevanja in varovanja. Po 62 letih od njene nastanka in v luči svetovne krize urbanizma, ki ga je poteptal brezkompromisni turbokapitalizem, ter ob upoštevanju usihanja globalizacije in novih načel vzdržnega trajnostnega razvoja se zasnova vrtnega mesta kaže kot privlačna vizija in nikakor ne utopična zabloda moderne. Razumljivo je, da bi izvirni načrt zahteval številne kritične korekcije in prilagoditve, zlasti temeljit sestop iz teorije in vstop v kontekst ter nadgradnjo vmesnih načrtov, ki so ravno tako prispevali k oblikovanju Nove Gorice, kot jo poznamo danes. Ohranjene poteze pionirske zasnove, ki posrečeno utelešajo temeljne naravne značilnosti goriškega prostora, kot so zračnost, komunikacija, pretočnost in sončnost Mediterana, so dragocena osnova, ki lahko skupaj z »očuvanim« nepozidanim prostorom, zlasti ob magistrali, še vedno nudijo priložnost za nekaj, kar »lahko še reši to mesto«.

## Velika Gorica – povezava obeh Goric

Danes sta obe Gorici še vedno dve mesti na robu, ki ne izkoriščata niti starih razlik dveh državnih sistemov niti maloobmejnega sodelovanja kot nove možnosti širše evropske perspektive. Gorice, ki je odmaknjena od večjih industrijskih bazenov italijanske države, drobna trgovina ter tranzitne prednosti carinskih in špediterskih storitev gospodarsko niso

dovolj poživile, da ne bi bili primorani zmanjšati načrtovane naselitvene zmogljivosti.<sup>5</sup> Tudi na slovenski strani je bil razcvet igralništva in komercialni uspeh zaradi razlik v ceni bencina zgolj kratka zgodba o uspehu in ne dolgoročna vizija gospodarskega razvoja, ki je na nezavidljivo nizkem nivoju. Danes sta obe mesti bolj ali manj paralizirani. Tudi načrtovanje



Skupna mestna karta Gorice in Nove Gorice

<sup>5</sup> Regulacijski načrt arh. L. Piccinatija iz leta 1968 je predvideval 85.000 prebivalcev, nov regulacijski načrt za Gorico inž. R. Coste leta 1981 je zmanjšal število prebivalcev na 60.000.

obeh mest se je do sedaj odvijalo povsem ločeno, saj je vsak urbanistični načrt popolnoma ignoriral obstoj drugega onstran meje, primanjkuje pa tudi skupne kartografske dokumentacije. Z izjemo nekaterih pobud, ki naj bi vzpodbudile vsestransko medsebojno sodelovanje, niso bili storjeni bistveni strukturni in prostorski premiki.

Zgodovina goriškega prostora nas uči, da nas razlike narodov, sistemov, kultur, jezikov, ki so temu prostoru zadale že toliko ran, ne ogrožajo, ampak bogatijo. Prostor »goriških vrat« med Sabotinom in Sveto Goro na eni strani ter Kostanjevico in Goriškim gradom na drugi strani, nas sili, da premagamo razlike med vzhodom in zahodom, presežemo časovno oviro med starim in novim, da odstremo železno zaveso zastarelih vzorcev in prepričanj in si dovolimo, da se meja pretvori iz roba v center, iz ločnice v stičišče poslov in tokov.

## LITERATURA IN VIRI

- Bukovič Patricija: *Zgodovinski in prostorski razvoj Nove Gorice*. Diplomaska naloga (mentorja A. Černe, B. Repe). UL Filozofska fakulteta, Oddelek za geografijo, Oddelek za zgodovino, 2006.
- Calligaris, Amedeo: *Sogno e civiltà di un millennio*. Gorizia, 2000.
- Jurca, Niko: *Urbanistično-arhitekturna delavnica Nova Gorica*. Ljubljana: Fakulteta za arhitekturo UL, 2008/2009, 2.
- Marušič, Branko: *Tisoč let od prve omembe Gorice in od prve ozemeljske zasnove Goriške dežele*. V: *Goriza 1001–2001. Slovenci v Gorici/Gli Sloveni di Gorizia*. Gorica, 2002.
- Miklavčič – Brezigar, Inga: *Identiteta in lokalni muzeji. Primer Slovencev ob italijanski meji*. *Etnolog* 16 (2006), 265–277.
- Nanut, C.: *Ob 25-letnici najmlajšega mesta ob naši zahodni meji*. V: *Primorska srečanja*, št. 45–46, 1972.
- Nova Gorica – Gorica, izzivi in možnosti sobivanja*. Glavni urednik: Zoltan Jan. Nova Gorica: Mestna občina, 1977.
- Petelin, Florjan, Pellegrini Anna: *Gorizia/Nova Gorica – nov intermodalni center*. Diplomaska naloga (mentorja: S. Maffioletti, R. Sordina). Fakulteta za arhitekturo, Benetke, 2006/2007.
- Ravnikar, Edvard: *Nova Gorica po 35 letih*. AB št. 68/69, 1984, 43–46.
- Torkar, Vinko: *Racionalizacija urbane strukture Nove Gorice z arhitekturo mesta*. Nova Gorica, 1987.
- Vodopivec, Aleš, *Urbanistično-arhitekturna delavnica Nova Gorica*. Ljubljana: Fakulteta za arhitekturo UL, 2008/2009, 3.

Pogovor z Marijanom Vrtovcem, arhitektom Trgovskega centra ob Leninovi ulici.

Ozemlje Goriške se je v preteklosti velikokrat delilo in prehajalo iz rok v roke. Druga svetovna vojna je s postavitvijo nove meje usodno razdelila ozemlje Goriške, ki je čez noč ostala brez svojega mestnega središča, medtem ko je Gorico odrezala od svoje okolice in zaledja. Kot nadomestek za nekaj, kar smo izgubili, je na ravnini Solkanskega polja nastalo novo umetno mesto. Po vzoru Le Corbusierovega sončnega mesta je načrt zanj izdelal profesor Edvard Ravnikar. Novo Gorico je zasnoval kot vrtno mesto, ki naj bi se razvijalo ob magistrali – osrednji mestni aveniji, kjer bi bile locirane najpomembnejše mestne zgradbe. Kljub začetnemu navdušenju pa se je gradnja novega mesta zaradi prekinitve državne podpore kmalu upočasnila. Razvoj Nove Gorice je obstal na ramenih šibkega lokalnega gospodarstva, kar je bil glavni razlog za opustitev Ravnikarjevega originalnega osnutka, ki je danes uresničen samo fragmentarno. Nadomestili so ga številni plani in zazidalni načrti različnih načrtovalskih služb in arhitektov, ki pa so vsi ostali nedokončani in so vodili mesto v vedno večji kaos.

Skromna dediščina moderne – izvirnega Ravnikarjevega načrta – je dragocena tradicija, na osnovi katere bi lahko mesto celovito nadaljevalo svoj razvoj. Kritične korekcije in prilagoditve vmesnih urbanističnih načrtov bi lahko mesto preoblikovale v jasno in prepoznavno arhitekturno-urbanistično celoto, naravno zraščanje dveh sestrskih mest »na robu«, Gorice in Nove Gorice, pa v novo središče širše evropske regije.

The territory of Gorica has changed hands many times in the past. The location of the new border after the Second World War caused a fateful division of the territory, and overnight left it without a city center, while the city of Gorizia was cut off from its environs and hinterland. As a replacement for what was lost, a new artificial city was created on the plain of Solkan. Professor Edvard Ravnikar followed the model of Le Corbusier's sunny city and designed Nova Gorica as a garden city which would develop along main roads—central city avenues where the most important city buildings would be located. Despite the initial enthusiasm the construction of the new city soon slowed down due to the loss of state funding. The development of Nova Gorica became hostage to a weak local economy, the primary reason for abandoning Ravnikar's original plan, which today has been realized only fragmentarily. It was replaced by numerous plans and construction designs from various planning agencies and architects, all of which remained unfinished and led the city into increasingly greater chaos.

The modest heritage of the modern—Ravnikar's original plan—is a valuable tradition on the basis of which the city could continue its development in an integrated way. Critical corrections and adjustments to intermediate urban plans could transform the city into a clear and recognizable architectural and urban whole, and the natural growing together of two sister cities, Gorizia and Nova Gorica, could form the basis for a new center of a broader European region.